

Mandag 26.03.07

Magnetisk vekselvirkning

[FGT 28, 29; YF 27, 28; TM 26, 27; AF 22, 24B; LHL 23; DJG 5]

Magnetisme som relativistisk fenomen (orienteringsstoff)

[DJG 12.3.1]

Se eget notat. ("Notater.")

Ladet partikkel i uniformt magnetfelt

[FGT 28.3; YF 27.4; TM 26.2; AF 22.3; LHL 23.1, 23.4; DJG 5.1.2]

Kraft på ladning q med hastighet \mathbf{v} i magnetfelt \mathbf{B} :

$$\mathbf{F} = q\mathbf{v} \times \mathbf{B}$$

Med vinkel θ mellom \mathbf{v} og \mathbf{B} :

$$F = qvB \sin \theta$$

Dersom $\mathbf{v} \perp \mathbf{B}$:

$$F = qvB$$

Har alltid $\mathbf{F} \perp \mathbf{v}$ og $\mathbf{F} \perp \mathbf{B}$. Når $\mathbf{F} \perp \mathbf{v}$ blir partikkelens bane en *sirkel* med konstant $v = |\mathbf{v}|$:

$$\begin{aligned} \mathbf{F} \perp \mathbf{v} &\Rightarrow \mathbf{F} \perp \frac{d\mathbf{l}}{dt} \\ \Rightarrow dW &= \mathbf{F} \cdot d\mathbf{l} = 0 \end{aligned}$$

dvs: $\mathbf{F} = q\mathbf{v} \times \mathbf{B}$ utfører null arbeid

$$\Rightarrow v = \text{konstant} \quad \text{og} \quad T = \frac{1}{2}mv^2 = \text{konstant}$$

Sentripetalakselerasjon:

$$\begin{aligned} a &= \frac{v^2}{r} \\ \Rightarrow F &= ma = m\frac{v^2}{r} = qvB \\ \Rightarrow r &= \frac{mv}{qB} \end{aligned}$$

der r er sirkelbanens radius.

Sirkelbevegelsens *vinkelfrekvens*:

$$\omega = \frac{v}{r} = \frac{qB}{m} \equiv \omega_c \quad (\text{syklotronfrekvensen})$$

Vinkelfrekvens = “omløpt” vinkel pr tidsenhet

Frekvensen = antall omløp pr tidsenhet:

$$f = \frac{\omega}{2\pi}$$

Perioden = omløpstida:

$$T = \frac{1}{f} = \frac{2\pi}{\omega}$$

Med både elektrisk felt \mathbf{E} og magnetfelt \mathbf{B} til stede påvirkes ladningen av *Lorentzkraften*:

$$\mathbf{F} = q\mathbf{E} + q\mathbf{v} \times \mathbf{B}$$

Vi ser at enheten for magnetfelt må være

$$[B] = \frac{[F]}{[qv]} = \frac{\text{N}}{\text{Cm/s}}$$

I SI-systemet har dette fått en egen betegnelse:

$$[B] = \text{T}$$

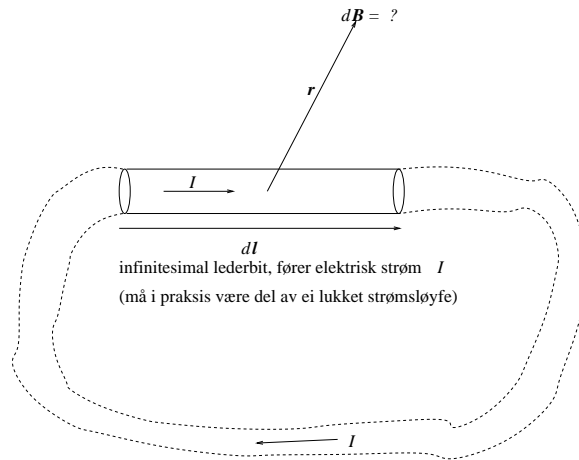
eller *tesla*. En alternativ enhet for magnetfeltet er *gauss* (G). 1 tesla er det samme som 10000 gauss. Jordmagnetfeltet er ca 0.5 G, så et magnetfelt på 1 T er ganske mye.

Tirsdag 27.03.07

Magnetfelt fra elektrisk strøm

[FGT 29.4; YF 28.2; TM 27.2; AF 24.11; LHL 23.5; DJG 5.2]

Biot–Savarts lov (empirisk, dvs eksperimentelt funnet):



Bidraget $d\mathbf{B}$ til magnetfeltet i punktet som ligger i en avstand fra lederbiten $d\mathbf{l}$ gitt ved vektoren \mathbf{r} , når lederen fører en stasjonær (dvs tidsuavhengig) elektrisk strøm I er

$$d\mathbf{B} = \frac{\mu_0 I}{4\pi} \frac{d\mathbf{l} \times \hat{\mathbf{r}}}{r^2} = \frac{\mu_0 I}{4\pi} \frac{d\mathbf{l} \times \mathbf{r}}{r^3}$$

Superposisjonsprinsippet gjelder for magnetfeltet, så magnetfeltet fra hele den lukkede strømsløyfa blir

$$\mathbf{B} = \oint d\mathbf{B} = \frac{\mu_0 I}{4\pi} \oint \frac{d\mathbf{l} \times \hat{\mathbf{r}}}{r^2}$$

Ettersom ladning ikke oppstår eller forsvinner av seg selv, må det ei lukket sløyfe til for å opprettholde en konstant elektrisk strøm I .

I *prinsipp* kan Biot–Savarts lov brukes til å bestemme magnetfeltet i en vilkårlig posisjon i forhold til ei vilkårlig utformet strømsløyfe.

I *praksis* klarer vi bare å løse integralet i Biot–Savarts lov *analytisk* for enkelte spesialtilfeller, f.eks. rett leder, på symmetriaksen til sirkulær eller kvadratisk strømsløyfe osv.

(Problemer som ikke kan løses analytisk kan løses med numeriske metoder.)

Magnetiske feltlinjer

[FGT 29.2; YF 27.3; TM 26.1; LHL 23.1]

Innføres for å visualisere magnetfeltet i et område. Defineres på tilsvarende vis som vi gjorde med elektriske feltlinjer:

- Retningen: \mathbf{B} parallell med feltlinjene overalt.
- Styrken: $|\mathbf{B}|$ proporsjonal med tettheten av feltlinjer (dvs antall feltlinjer pr flateenhet)

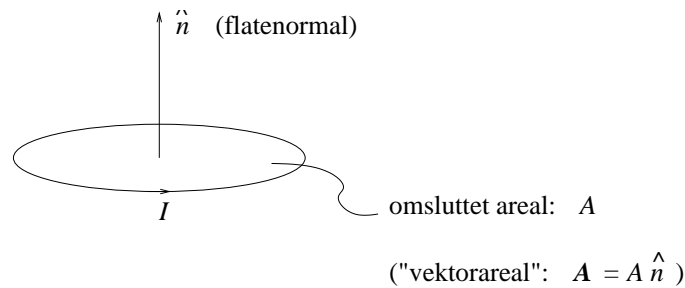
MERK at vi alltid har *lukkede feltlinjer* for \mathbf{B} . Det er fordi det ikke eksisterer magnetiske *monopoler* i naturen. (Mens *elektriske* monopoler, dvs positive og negative ladninger, finnes!)

Derimot består naturen av.....

Magnetiske dipoler

[FGT 28.5, 29.4; YF 27.7; TM 26.3; AF 22.7; LHL 23.3, 26.2; DJG 5.4.3]

Elektrisk strømsløyfe = Magnetisk dipol:



Magnetisk dipolmoment (for *plan* strømsløyfe):

$$\mathbf{m} = I\mathbf{A} = IA\hat{n}$$

Enhet: $[m] = [IA] = \text{Am}^2$

Klassisk bilde av *atom*: Elektroner i (sirkulær) bane rundt atomkjernen.

Elektrisk strøm I i sirkelbanen for ladning q med hastighet v i sirkelbane med radius r :

$$I = \frac{q}{T} = \frac{q}{2\pi r/v} = \frac{qv}{2\pi r}$$

der T = omløpstiden.

Omsluttet areal er:

$$A = \pi r^2$$

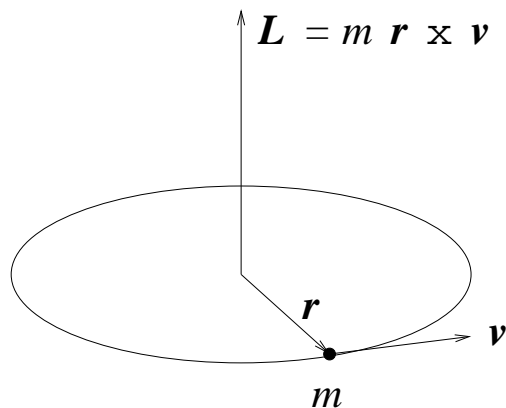
Magnetisk dipolmoment blir:

$$|\mathbf{m}| = IA = \frac{qv}{2\pi r} \cdot \pi r^2 = \frac{1}{2} qvr$$

Kan uttrykkes ved partikkelens *banedreieimpuls* \mathbf{L} :

$$\mathbf{L} = m\mathbf{r} \times \mathbf{v}$$

der m = partikkelens masse.



For sirkelbane er $\mathbf{r} \perp \mathbf{v}$ slik at

$$L = |\mathbf{L}| = mrv$$

Dermed:

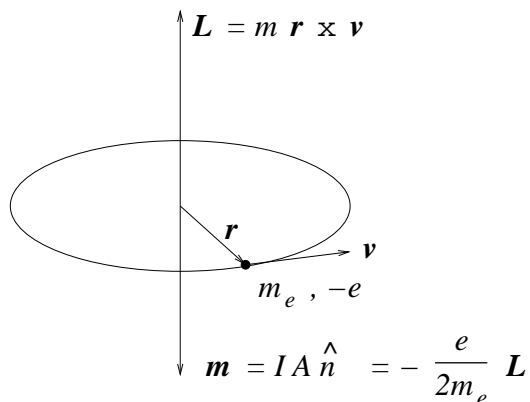
$$|\mathbf{m}| = \frac{1}{2}qvr = \frac{q}{2m}L$$

På vektorform:

$$\mathbf{m} = \frac{q}{2m}\mathbf{L}$$

For elektron (med $q = -e$ og $m = m_e$):

$$\mathbf{m} = -\frac{e}{2m_e}\mathbf{L}$$



Etter påske (uke16): Litt mer om magnetiske dipoler, deretter magnetisk kraft på elektrisk strøm, og etter hvert Amperes lov.